

- バーエンドから **70mm** 以上の直線部分があるハンドルバーに取付可能
- 内径 **16.5~20mm** のハンドルバーに取付可能
- シマノ® 7~11 速チェーン、カンパニョーロ® 7~11 速チェーン対応
- ご使用になる前に、このユーザーズ ガイドをお読みください。

メンテナンス

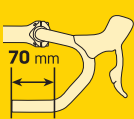
- 可動部分の潤滑が必要なときは、テフロン® ベースの潤滑剤を注油してください。
- 錆防止のため、チェーン ツールは乾いた状態で保管してください。

ニンジャ C のハンドルバー内での保管

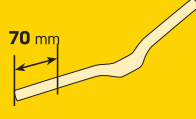
取付条件

- 1** バーエンドから 70mm 以上の直線部分があるハンドルバーに取付可能

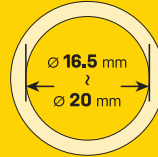
ドロップハンドル



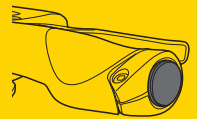
フラットハンドル



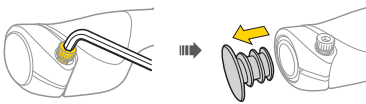
- 2** 内径 16.5~20mm のハンドルバーに取付可能



- 3** グリップのエンドに取付可能

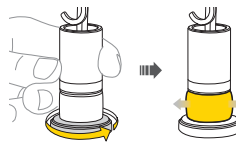


ステップ 1 (グリップのエンドに取り付ける場合)



両側のボルトを緩め、エンドキャップを取り外します。

ステップ 2

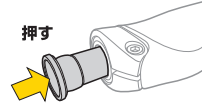


キャップを回し、ラバーリングを押し抜げます。



ラバーリングを押し、上図のように形を調整します。

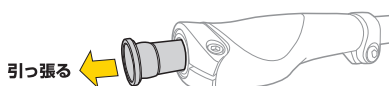
ステップ 3



ニンジャ C をハンドルバーの両端に押し込みます。

ニンジャ C がハンドルバーに入らない場合、ラバーリングの張力を調整して再度挿入します。

ニンジャ C のハンドルバー内からの取り外し

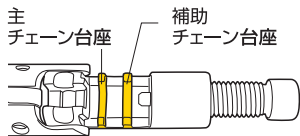


警告

ニンジャ C が適切にバーエンドに取付けられているか、定期的に確認してください。



チェーンピンの交換



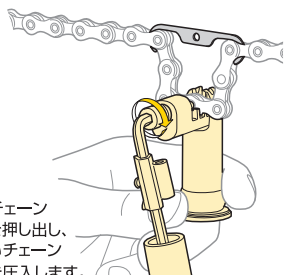
主チェーン台座はチェーンの接続や切断に使用します。補助チェーン台座は、動きが渋いチェーンリンクをスムーズにする場合に使用します。

1



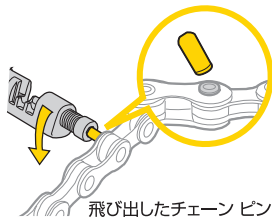
チェーンフックを使い、図のように取り外すチェーンピンが中心にくるようにします。

2



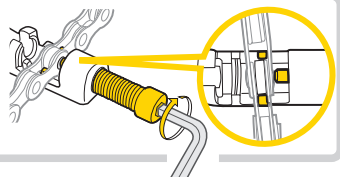
古いチェーンピンを押し出し、新しいチェーンピンを圧入します。

3



飛び出したチェーンピンを折ります。

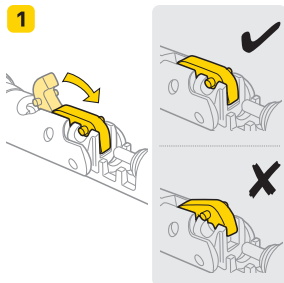
細心の注意を払いながら、必要なだけチェーンピンを押し込んでリンクを締めます。



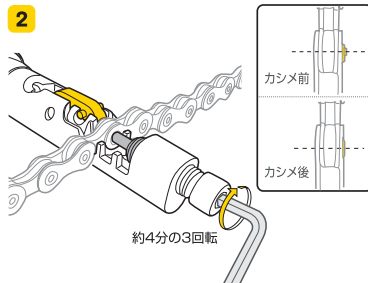
カンパニョーロ® 11速チェーンの取扱方法

カンパニョーロ® 11速専用チェーンピンを圧入し、ピンの飛び出し部分を折った後、チェーンの破損防止のため、折ったピンの断面部分をカシメる必要があります。

1

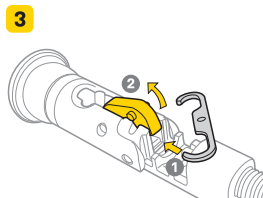


2



約4分の3回転

3

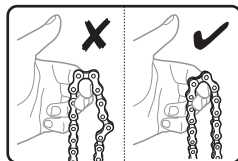
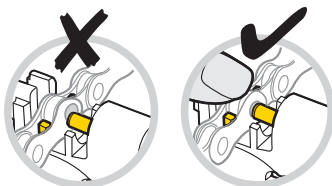


カシメ作業後に中空ピン用台座を戻します。硬くなっている場合、チェーンフックで中空ピン用台座を持ち上げます。

注意

チェーンピンを押すときはチェーンを補助チェーン台座にしっかり固定するために、図のように指で上からチェーンを抑えます。そして、圧入用ピンがチェーンピンの中心に当たっていることを確認してください。

チェーンピン交換後、チェーンが自由に曲がるか確認します。



保証期間

ご購入日より2年間：製造上の欠陥による機械部品の不良が対象です。

保証の請求

保証を受けるには、ご購入日の日付の入った領収書が必要です。領収書なしで保証を受ける場合の保証期間は製造年月日から起算させていただきます。お客様の事故などによる外的要因、誤使用、改造、およびこのユーザーズガイドに従わない本来の用途以外のご使用による故障は保証を受けられません。故障した製品は故障状況を明記して、お買上げの販売店へお持ちください。お送りになる場合の送料はお客様にてご負担をお願いします。

*スペックやデザインは改良のため予告なく変更されることがあります。

TOPEAK製品は全国有名自転車店でお買い求めいただけます。ご質問は、最寄りのTOPEAK正規販売店へどうぞ。
Website : www.topeak.jp